

2007

二〇〇八年四月

河南 郑州

一、重要提示

二、公司概况

1.

BRIDGE TRUST CO., LTD

BRTC

24

D

450012

WWW.BRXT.NET

BRXT@BRXT.NET

2.

0371-63581566-7088

SXD945@BRXT.NET

0371-63581566-8100

QJ@BRXT.NET

0371-63581538 1

3.

4.

5.

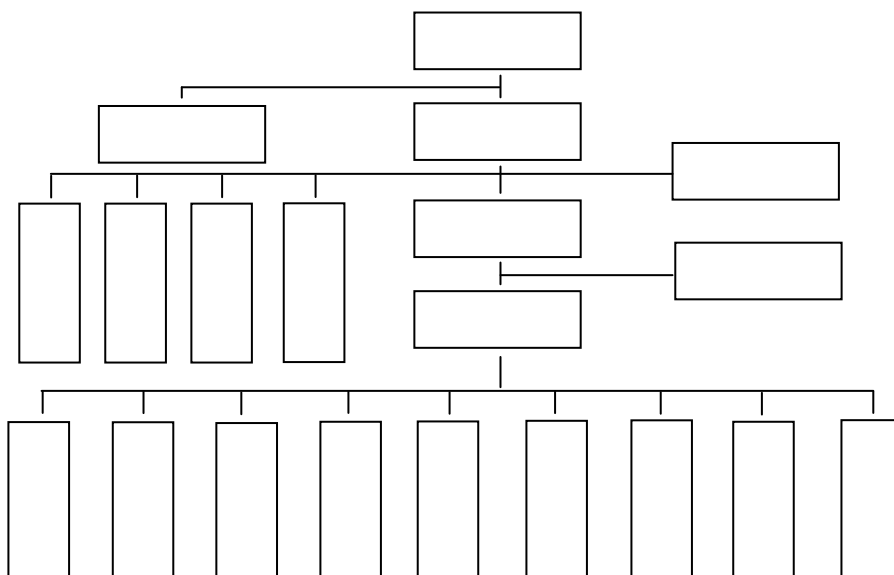
72

B 407

6

99

3F



三、公司治理

1. 2007 12 31

9

	36.69%	
	13.63%	
	11.69%	
	10.50%	
	9.35%	
	7.01%	
	7.01%	
	2.34%	
	1.78%	
	100.00%	-

2

1.

			45	20051125	3		36.69%	2003 7 2005 11
			60	20051125	3		11.69%	1994 2006 5
			44	20070303	1		10.5%	2002 10
			39	20051125	3		9.35%	2003 2
			45	20051125	3		7.01%	2002 8
			54	20051125	3			1993
			40	20051125	3			2005 11 2006 2

2

			40	20051125	3		13.63%	1 2007
			37	20051125	3		36.69%	2004

			52	20051125	3		7.01%	1987 8
			48	20051125	3		2.34%	2006 1
			38	20051125	3			2007 10

			45	20020617	16		7 11	2003 2005
			40	20051125	19			2007 1
			40	20060308	20		2006 3	2005 11
			36	20051125	16		11	2005
			37	20051125	16			2005 11

1.

2007 12 31

19 27% 41 58% 8 11% 3 4%

四、经营管理概况

1.

"

"

"

"

2

2007

“ ”

)

固有资产运用与分布表

		%			%
	8,733.93	14.02%		-	-
	22,115.99	35.49%		5,500.00	8.83%
	5,404.12	8.67%		10,261.61	16.47%
	23,146.86	37.15%		16,615.99	26.66%
	2,912.19	4.67%		29,935.49	48.04%
	62,313.09	100.00%		62,313.09	100.00%

信托资产运用与分布表

		%			%
	45,045.85	9.49%		257,548.00	54.27%
	368,468.60	77.64%		8,000.00	1.69%
	10,335.22	2.18%		10,335.22	2.18%
	9,092.04	1.92%		50,725.00	10.69%
	-	-		147,947.97	31.17%
	41,614.48	8.77%	-	-	-
	474,556.19	100.00%		474,556.19	100.00%

1.

2007

GDP 24.7

CPI 4.8%

2

1

		2007	GDP	15058.07
14.4%	10%	14%		

" "

" " " "

2007		7812.24
6%	11477	11%

2007

50%

2

CPI

2007

6

11

" "

1.

"

"

"

"

2

1

2

3

800

4

2007

1.

1

<

>

3

4

2

1

2005 49

70%

50%

2007

2

3

4

五、2007 年度及上年度比较式会计报表

1.

审计报告

豫永华审字[2008] 6号

百瑞信托有限责任公司董事会：

我们审计了后附的百瑞信托有限责任公司（以下简称贵公司）的财务报表，包括 2007 年 12 月 31 日的资产负债表，2007 年度的利润表、股东权益变动表和现金流量表以及财务报表附注。

一、管理层对财务报表的责任

按照企业会计准则和《金融企业会计制度》的规定编制财务报表是贵公司管理层的责任。这种责任包括：（1）设计、实施和维护与财务报表编制相关的内部控制，以使财务报表不存在由于舞弊或错误而导致的重大错报；（2）选择和运用恰当的会计政策；（3）作出合理的会计估计。

二、注册会计师的责任

我们的责任是在实施审计工作的基础上对财务报表发表审计意见。我们按照中国注册会计师审计准则的规定执行了审计工作。中国注册会计师审计准则要求我们遵守职业道德规范，计划和实施审计工作以对财务报表是否不存在重大错报获取合理保证。

审计工作涉及实施审计程序，以获取有关财务报表金额和披露的审计证据。选择的审计程序取决于注册会计师的判断，包括对由于舞弊或错误导致的财务报表重大错报风险的评估。在进行风险评估时，我们考虑与财务报表编制相关的内部控制，以设计恰当的审计程序，但目的并非对内部控制的有效性发表意见。审计工作还包括评价管理层选用会计政策的恰当性和作出会计估计的合理性，以及评价财务报表的总体列报。

我们相信，我们获取的审计证据是充分、适当的，为发表审计意见提供了基础。

三、 审计意见

我们认为，贵公司财务报表已经按照企业会计准则和《金融企业企业会计制度》的规定编制，在所有重大方面公允反映了贵公司 2007 年 12 月 31 日的财务状况以及 2007 年度的经营成果和现金流量。

河南永华联合会计师事务所



中国·郑州

中国注册会计师：



中国注册会计师：



2008 年 3 月 26 日

2

资产负债表

2007 12 31

:

	-	-
	15,447	8,734
	4	4
	14,880	8,673
	563	57
	468	-
	-	-
	-	-
A	2,640	1,376
:	503	1
	324	354
	-	5,050
AA	5,	

	44,788	62,313
--	--------	--------

资产负债表（续）

2007 12 31

	-	-
	-	-
	-	-
	-	-
	-	-
	-	-
	-	-
	-	-
	4,852	12,181
	350	500
	100	16
	-	-
	644	1,467
	3	5
	-	-
	-	-
	5,949	14,169
	-	-
	-	-
	-	-
	-	-
	5,949	14,169
	-	-
	-	-
	-	-
	35,000	35,000
	358	1,057
	457	1,482
	-	-
	197	710
	509	645
	2,440	9,250
	-122	-
	38,839	48,144
	44,788	62,313

3

1

利润表

2007 12 31

:

	13,538	7,267
1	2,633	1,602
2	194	166
3	4,375	2,271
4	2,890	447
5	-	-
6	-	-
7	20	-
8	3,426	2,781
	1,499	3,308
1	-	-
2	24	4
3	-	-
4	144	-
5	-2,035	1,015
6	3,366	2,289
	786	391
	11,253	3,568
	1,001	148
	113	7
	103	10
	12,264	3,713
	2,021	1,024
	10,243	2,689

2

利润分配表

2007 12 31

:

	10,243	2,689
	2,439	310

	22	-
	-	-
	12,704	2,999
	158	156
	1,024	269
	-	-
	512	134
	1,750	-
	10	-
	9,250	2,440
	-	-
	-	-
	-	-
	-	-
	-	-
	9,250	2,440

1.

信托项目资产负债表

2007 12 31

:

	-	-		-	-
	37,716	45,046		705	1,598
	-	-		-	-
	22,208	23,673		15	45
	-	-		34,236	7,910
	251	10,335		-	-
	-	-		-	-
	9,674	9,092		-	-
	366,427	368,468		34,956	9,553
	21,829	16,985		-	-
	-	-		413,696	446,543
	-	-		-	-
	1,220	957		10,673	18,460
	-	-		424,369	465,003

	459,325	474,556		459,325	474,556
--	---------	---------	--	---------	---------

2

信托项目利润及利润分配表

2007 12 31

:

	33,109	22,076
	25,175	20,629
	5,530	318
	856	285
	1,548	844
	6,836	4,290
	19	130
	26,254	17,656
	-	-
	26,254	17,656
	11,060	4,279
	387	-
	-	-
	-	-
	36,927	21,935
	18,467	10,875
	18,460	11,060

六、会计报表附注

1.

2

1

2001

2

1 1 12 31

3

4

5

6

2005 49

1%

2%

25%

50%

100%

7

8

20% 20%

20%

20%

20% 20%

9

3%

		%
	30-35	3.23-2.77
	11	8.82
	5	19.4
	5	19.4
	5	19.4
	5	19.4
	5	19.4
	5-6	19.4-16.17

10

11

12

13

90

90

14

15

2007

2007. 6. 18	2008. 6. 17		378	
2007. 12. 25	2008. 12. 24		2,000	

2007

8.34%

45,840,420.28

22,920,210.14

()

1.

1

	42,072	60,312
	619	2,189
	255	-
	5,740	512
	2,185	1,942
	44,788	62,313
	8,180	2,454
	6.44%	3.94%

2

	509	158	22	-	645

	6084	51	2089	1403	2643
--	------	----	------	------	------

3

	324	-	-	9,865
	354	-	-	23,147

4

1. (SH600207)	3.41%	21# 25# 29#	
2	2.26%		
3 (SZ000606)	1.61%		3.30

5

1.	22.45%	
2	11.97%	
3	11.23%	

6

	-	

7

	7,686
	1,001

	2,633
	2,890
	94
	349
	14,653

2

1

	459,325	474,556
--	---------	---------

2

	()		
	12	80,466	4.59%
	3	6,788	2.90%
	3	2,070	4.93%
	18	89,324	4.14%

$$= \frac{(x_1 + x_2 + \dots + x_n) \times 100\%}{(x_1 + x_2 + \dots + x_n)}$$

3

	10	65,001
	7	57,169
	-	-
	17	122,170

4

5

6

5%

5, 121, 481. 51

7, 593, 872 16

)

1.

	1	8280	8000	
--	---	------	------	--

2

			39		
			67	23600	

3.

1

	280	-	280	0
	280	-	280	0

2

		8000	-	-	8000
	-	8000	-	-	8000

3

4

4.

49 2001 11 27 2001
 1 2005 1 5 2005

七、财务情况说明书

2007 10,242.96
 2005 49 158.48
 10% 5% 1,536.45
 1,750 9,249.96

	23.87%
	1.85%
	148

÷ × 100%
 ÷ × 100%
 ÷

八、特别事项简要揭示

2008 1 1

2008 1 1

2008

2007 516

"	"	"	"
" BRIDGE TRUST CO., LTD."			
2008 1 1			3.5
1500	6.05	1500	

2007

1. " "

" "

" "

" "

2

“ ”

2007

3

2007

2007

4

“ ”

5

2007 3 6	A23	
2007 11 30	07	
2008 1 9	07	
2008 4 3	07	
2008 4 16	07	6.05
1500		